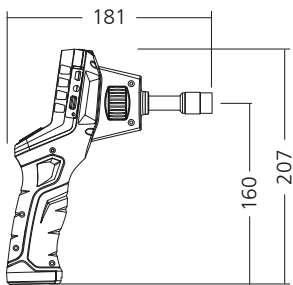


# VideoFlex G4



DE

EN

NL

DA

FR

ES

IT

PL 02

FI 11

PT 20

SV 29

NO 38

TR 47

RU 56

UK

CS

ET

RO

BG

EL

JP

**Laserliner**

**!** Полностью прочтите инструкцию по эксплуатации, прилагаемый проспект „Информация о гарантии и дополнительные сведения“, а также последнюю информацию и указания, которые можно найти по ссылке на сайт, приведенной в конце этой инструкции. Соблюдать содержащиеся в этих документах указания. Этот документ следует хранить и при передаче прибора другим пользователям передавать вместе с ним.

## Назначение/Применение

Профессиональная система видеоконтроля VideoFlex G4 в комбинации со сменной камерой подходит для простого визуального осмотра труднодоступных мест в трубах, полостях, шахтах, стенах или транспортных средствах. Для проведения последующего анализа и документирования фото- и видеоматериалы можно сохранить на карте памяти SDHC.

## Общие указания по технике безопасности

- Прибор использовать только строго по назначению и в пределах условий, указанных в спецификации.
- Измерительные приборы и принадлежности к ним - не игрушка. Их следует хранить в недоступном для детей месте.
- Внесение изменений в конструкцию прибора не допускается.
- Не подвергать прибор механическим нагрузкам, чрезмерным температурам, влажности или слишком сильным вибрациям.
- Работа с прибором в случае отказа одной или нескольких функций или при низком заряде батареи строго запрещена.
- При эксплуатации вне помещений следить за тем, чтобы прибор использовался только при соответствующих атмосферных условиях и с соблюдением подходящих мер защиты.
- Блок ЖК-дисплея нельзя погружать в воду. Контакт базового прибора с жидкостями не допускается.
- Необходимо обязательно следить за тем, чтобы не допустить контакта VideoFlex G4 с химическими веществами, электрическое напряжение, подвижными или горячими предметами. Это может привести к повреждению устройства, а также к тяжелым травмам оператора.
- Использование VideoFlex G4 для проведения медицинских исследований / обследования людей не допускается.
- Обязательно соблюдать меры предосторожности, предусмотренные местными или национальными органами надзора и относящиеся к надлежащему применению прибора.
- Прибор не предназначен для измерений вблизи опасных напряжений. Поэтому при проведении измерений вблизи электроустановок всегда следить за тем, чтобы токопроводящие части не были под напряжением. Обеспечить отсутствие напряжения и защиту от повторного включения с помощью подходящих средств.

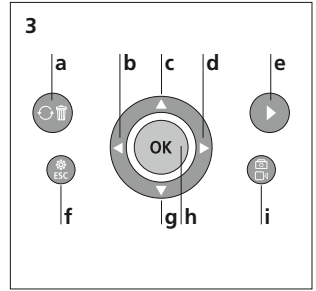
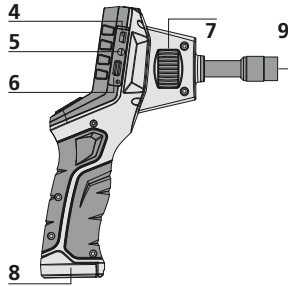
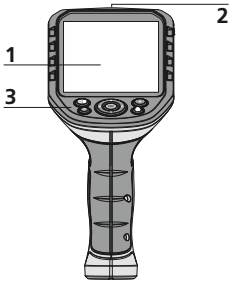
## Правила техники безопасности

Обращение с электромагнитным излучением

- В измерительном приборе соблюдены нормы и предельные значения, установленные применительно к электромагнитной совместимости согласно директиве о электромагнитная совместимость (EMC) 2014/30/EU.
- Следует соблюдать действующие в конкретных местах ограничения по эксплуатации, например, запрет на использование в больницах, в самолетах, на автозаправках или рядом с людьми с кардиостимуляторами. В таких условиях существует возможность опасного воздействия или возникновения помех от и для электронных приборов.

## Информация по обслуживанию и уходу

Все компоненты очищать слегка влажной салфеткой; не использовать чистящие средства, абразивные материалы и растворители. Перед длительным хранением прибора обязательно вынуть из него батарею/батареи. Прибор хранить в чистом и сухом месте.

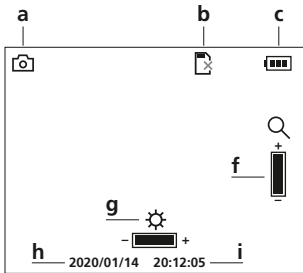


- 1 ЖК дисплей
- 2 ВКЛ./ВЫКЛ.
- 3 Кнопки прямого действия
- 4 Интерфейс USB тип C
- 5 Видеовыход
- 6 Гнездо для установки микрокарты SD
- 7 Регулировочная ручка блока камеры
- 8 Отсек для аккумулятора
- 9 Порт для подключения блока камеры

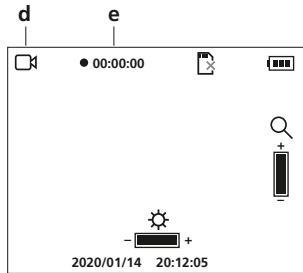
- a Вращение 180° /  
Зеркальное отображение /  
Удалить снимки
- b Управление через меню /  
Подсветка светодиодных
- c Управление через меню /  
Масштаб +
- d Управление через меню /  
Подсветка светодиодных  
индикаторов +

- e Галерея медиа-объектов
- f Режим настройки / Отмена
- g Управление через меню /  
Масштаб -
- h Пуск / Запись /  
Подтверждение
- i Выбор фото / видео

## Режим фотосъемки

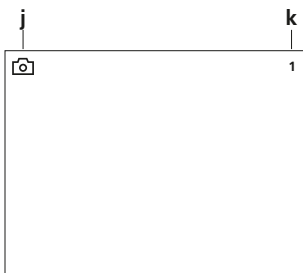


## Режим видеосъемки

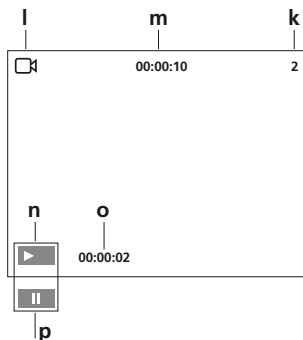


- a Фотосъемка
- b Вставить SD-карту
- c Индикатор состояния батареи
- d Видеосъемка
- e REC: Идет запись
- f Масштаб
- g Подсветка светодиодных  
индикаторов
- h Текущая дата
- i Текущее время

## Режим воспроизведения фото

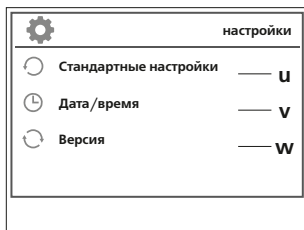
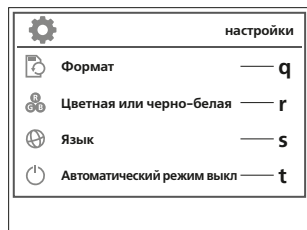


## Режим воспроизведения видео



- j Фотосъемка
- k Номер снимка
- l Видеосъемка
- m Длительность съемки
- n Запись
- o Время воспроизведения
- p Пауза

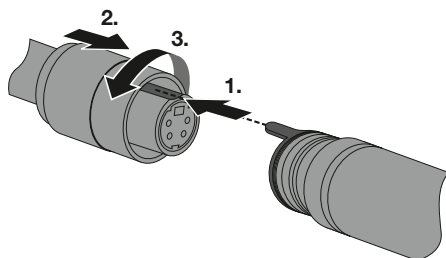
## Режим настройки



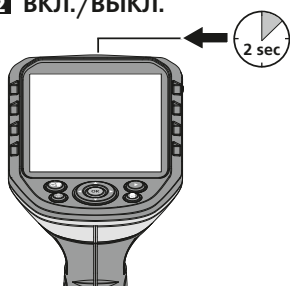
- q** Форматирование носителя данных
- r** Смена цветового режима
- s** Изменение языка (EN, JP, FR, DE, IT, PT, NL, ES)
- t** Автоматическое отключение
- u** Заводские настройки
- v** Настройка даты/времени
- w** Версия прошивки

## Ввод в эксплуатацию

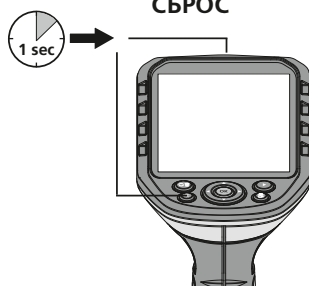
### 1 Место подсоединения гибкого рукава



### 2 ВКЛ./ВЫКЛ.



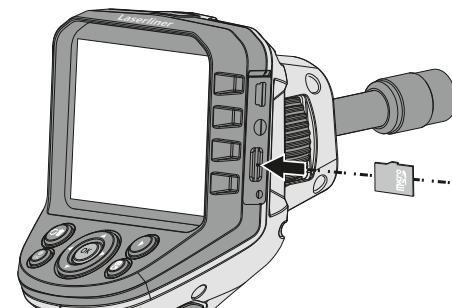
### СБРОС



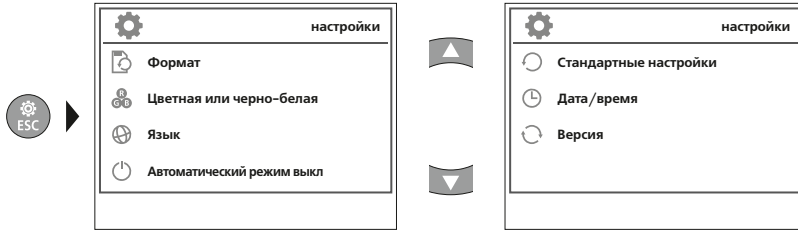
### 3 Вставить микрокарту SD

Для установки микрокарты SD сначала открыть резиновую заглушку, а затем вставить карту памяти в соответствии с рисунком. Запись данных без носителя невозможна.

**!** Перед извлечением карты памяти MicroSD следует выключить устройство.

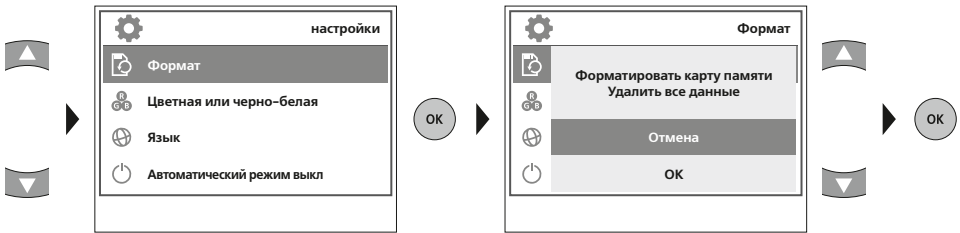


## 4 Режим настройки



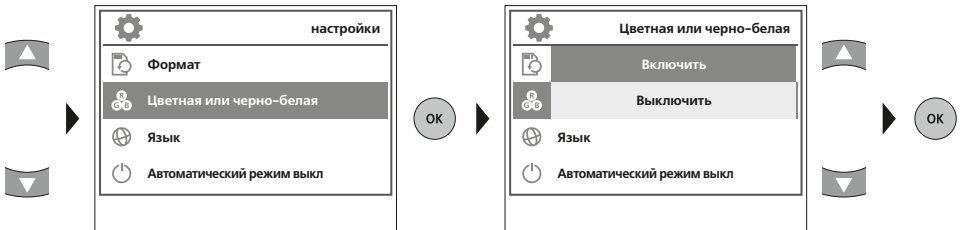
Чтобы снова перейти в режим записи, необходимо несколько раз нажать кнопку ESC.

### а. Форматирование носителя данных

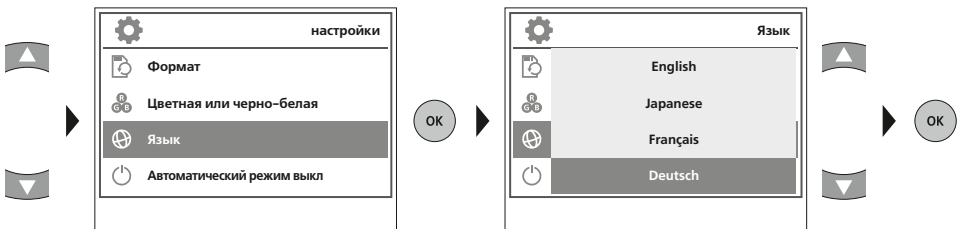


**!** Все данные на карте памяти SD будут удалены. Отменить эту операцию после ее выполнения уже нельзя. Повторный контрольный запрос для подтверждения операции не предусмотрен.

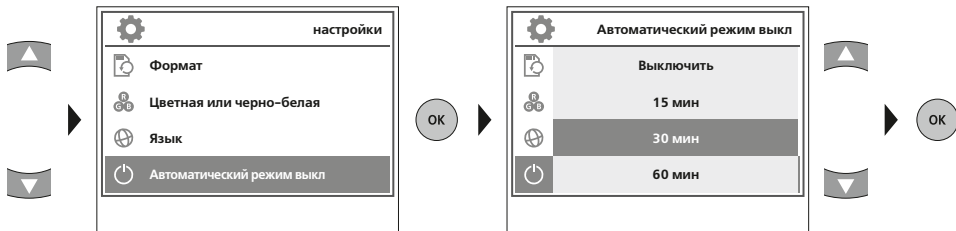
### б. Смена цветового режима



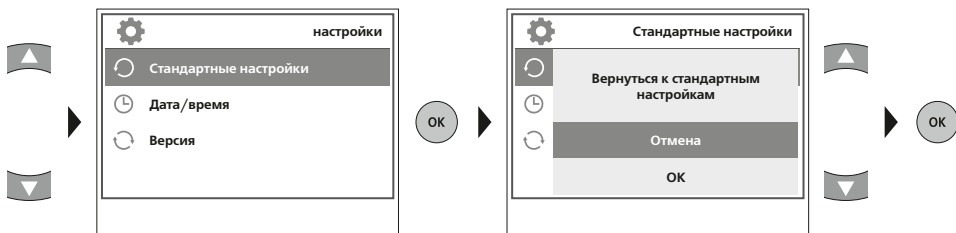
### с. Изменение языка (EN, JP, FR, DE, IT, PT, NL, ES)



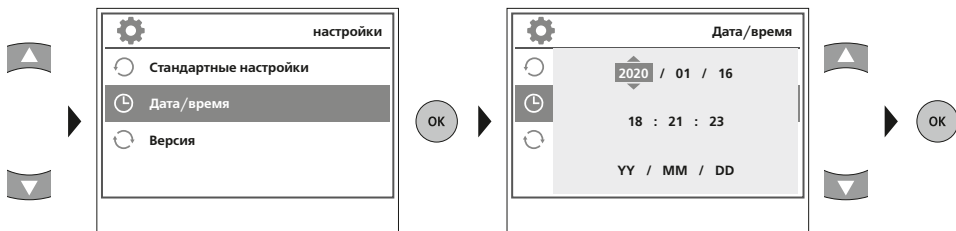
## d. Автоматическое отключение



## e. Заводские настройки



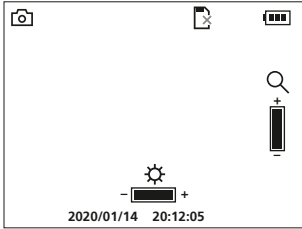
## f. Настройка даты/времени



## g. Версия прошивки



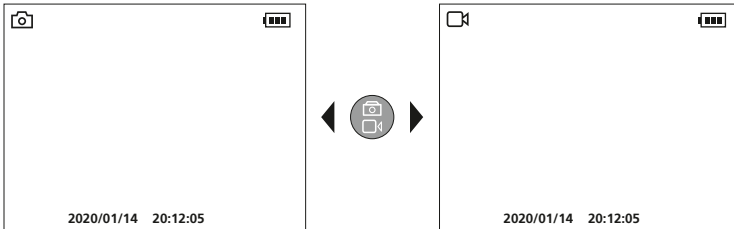
## 5 Режим записи



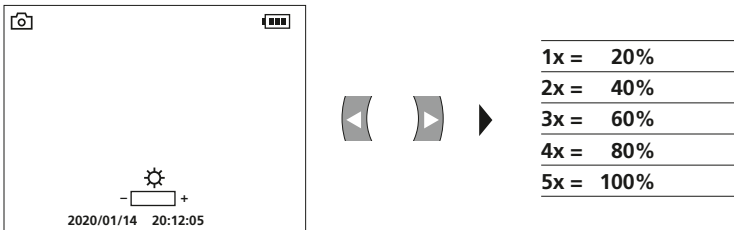
### Запись снимков / видео

Выставить головку камеры на гибком рукаве и привести в нужное положение. При плохих условиях освещения включить подсветку светодиодных индикаторов. С помощью функции масштаба приблизить удаленные или небольшие объекты. Изображение на мониторе можно поворачивать вручную на 180°. В результате короткого нажатия кнопки ОК выполняется фото- или видеосъемка с сохранением данных на карте памяти SD. Запись прекращается после повторного нажатия этой кнопки.

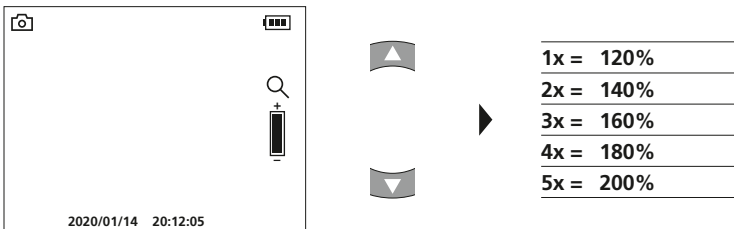
### а. Выбор фото- / видеосъемки



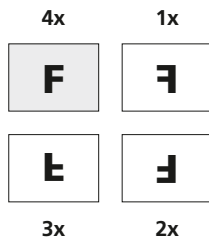
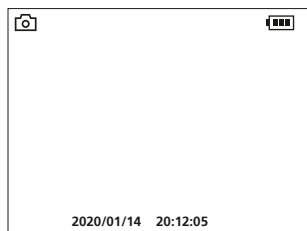
### б. Подсветка светодиодных индикаторов



### с. Масштаб



## d. Вращение изображения / Зеркальное отображение



От исходного изображения

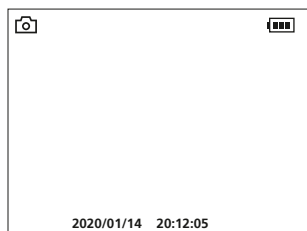
1x = горизонтальное зеркальное отображение

2x = Поворот на 180°

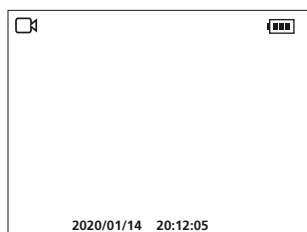
3x = вертикальное зеркальное отображение

4x = Исходное изображение

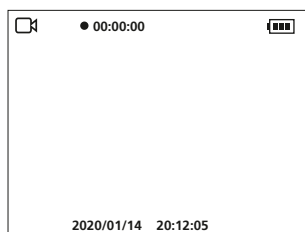
## e. Сделать фотоснимок



## f. Начать / закончить видеосъемку



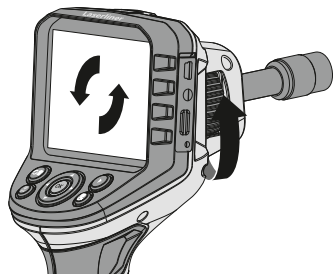
ПУСК



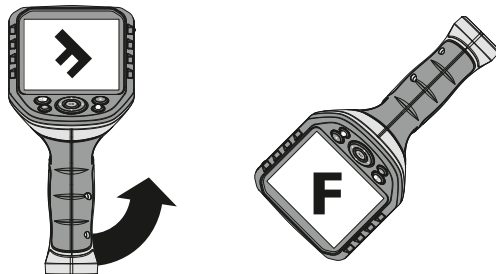
СТОП

## 6 Ручное выравнивание изображения

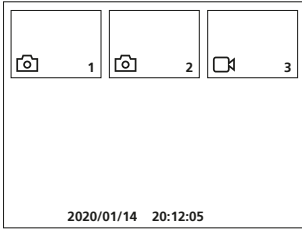
С блоком камеры на жестком зонде



С блоком камеры на гибком зонде



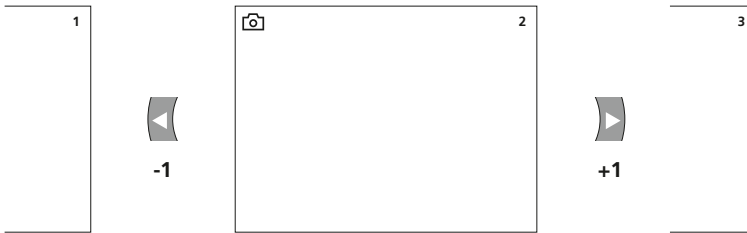
## 7 Режим воспроизведения



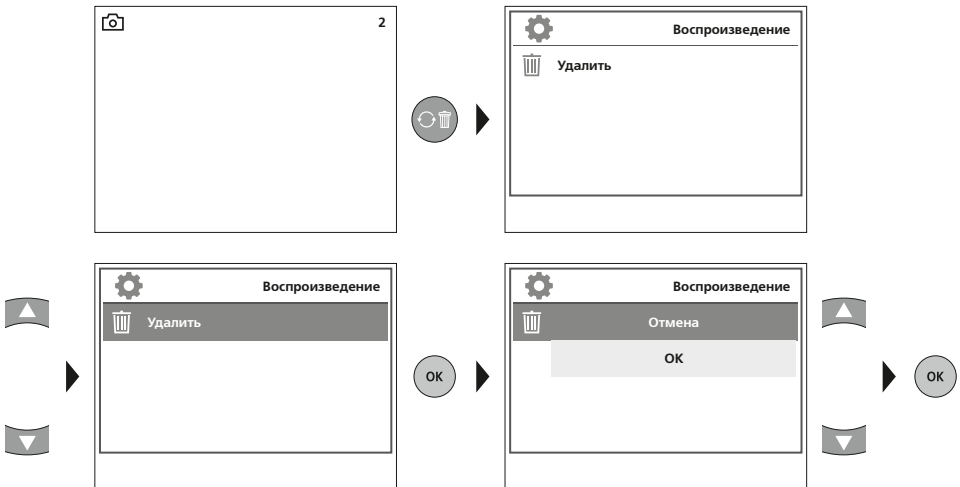
### Воспроизведение записанных снимков / видео

Нажатием кнопки „е“ открывается галерея медиа-объектов. Нажатием на кнопку „OK“ выбранный фотоснимок или видео можно просматривать в полноэкранном формате. Клавиши со стрелками позволяют переходить вперед или назад по галерее медиа-объектов и в полноэкранном режиме. Для выхода из режима воспроизведения нажать кнопку „f“.

### а. Навигация



### б. Удаление записи



**!** Записи можно удалять только в полноэкранном режиме.  
Операцию удаления после ее выполнения отменить уже нельзя.

**!** В результате форматирования носителя данных могут быть удалены все файлы и папки. Более подробную информацию об этом можно найти в п. „4 а. Форматирование носителя данных“.

## с. Воспроизведение



Нажатием кнопки ESC воспроизведение прекращается.

## Передача данных по USB

Все компоненты очищать слегка влажной салфеткой; не использовать чистящие средства, абразивные материалы и растворители. Перед длительным хранением прибора обязательно вынуть из него батарею/батареи. Прибор хранить в чистом и сухом месте.

## Подсоединить блок питания / зарядное устройство

Для зарядки прибора подсоединить входящий в комплект поставки блок питания или зарядное устройство к разъему USB, тип С «4» и соединить его с соответствующим источником питания.

Технические данные		Изготовитель сохраняет за собой права на внесение технических изменений. 21W09
Тип экрана	Цветной тонкоплёночный дисплей на 3,5"	
Разрешение дисплея	320 x 240 пикселей	
Разрешение снимок / видео	640 x 480 пикселей	
Формат снимка / видео	JPEG / AVI	
Память	Карта памяти microSD с объемом памяти до 16 ГБ	
Порты	USB тип C, разъем для видеосигнала Cinch	
Электропитание	Литий-ионный аккумуляторный блок 3,7В / 2,8Ач	
Срок службы	ок. 5 ч.	
Рабочие условия	0°C ... 45°C, влажность воздуха макс. 20 ... 85% гН, без образования конденсата, рабочая высота не более 4000 м над уровнем моря	
Условия хранения	- 10°C ... 60°C, влажность воздуха макс. 80% гН	
Размеры (Ш x В x Г)	181 x 207 x 96 мм	
Вес	342 г (вкл. аккумулятор)	

## Правила и нормы ЕС и утилизация

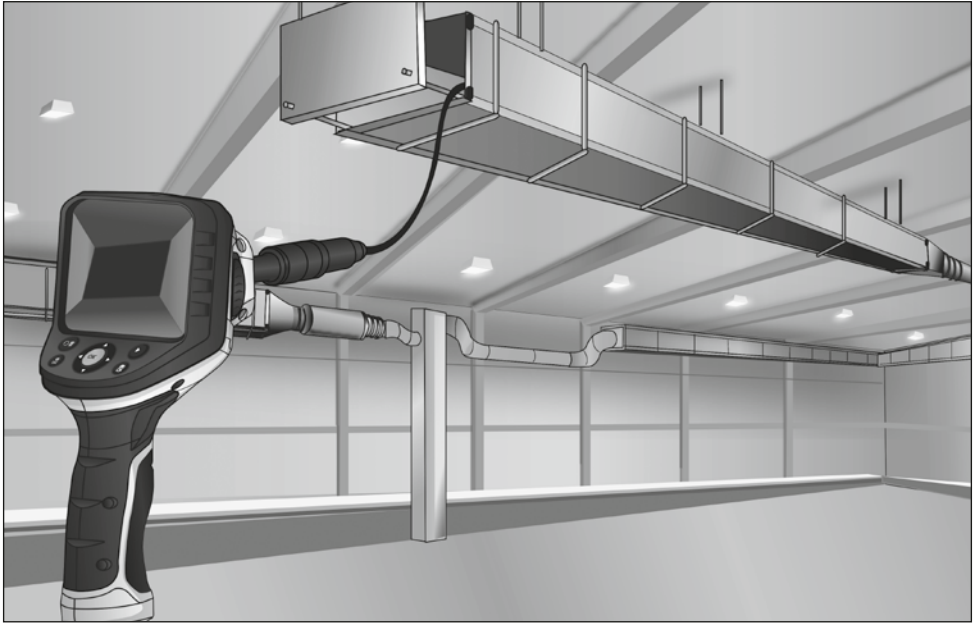
Прибор выполняет все необходимые нормы, регламентирующие свободный товарооборот на территории ЕС.

Данное изделие представляет собой электрический прибор, подлежащий сдаче в центры сбора отходов и утилизации в разобранном виде в соответствии с европейской директивой о бывших в употреблении электрических и электронных приборах.

Другие правила техники безопасности и дополнительные инструкции см. по адресу:

<http://laserliner.com/info?an=AGG>





## SERVICE



### Umarex GmbH & Co. KG

– Laserliner –

Möhnstraße 149, 59755 Arnsberg, Germany

Tel.: +49 2932 638-300, Fax: +49 2932 638-333

info@laserliner.com

Umarex GmbH & Co. KG

Donnerfeld 2

59757 Arnsberg, Germany

Tel.: +49 2932 638-300, Fax: -333

www.laserliner.com



**Laserliner**