

ActiveFinder Pro



DE

EN

NL

DA

FR

ES

IT

PL

FI

PT

SV

NO

TR

RU 04

UK 08

CS 12

ET 16

LV 20

LT 24

RO 28

BG 32

EL 36

SL 40

HU 44

SK 48

Laserliner

ActiveFinder Pro

A



B



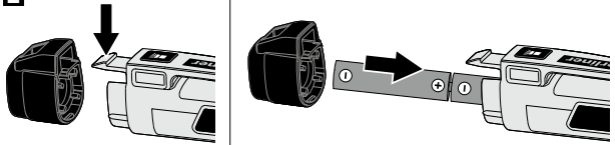
C



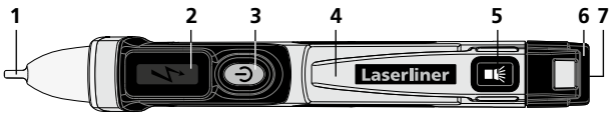
D

CAT IV

E



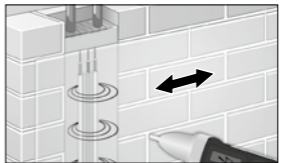
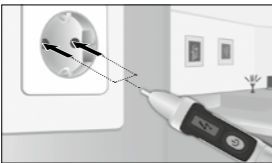
F



G



H



I



! Полностью прочтите инструкцию по эксплуатации, прилагаемый проспект „Информация о гарантии и дополнительные сведения“, а также последнюю информацию и указания, которые можно найти по ссылке на сайт, приведенной в конце этой инструкции. Соблюдать содержащиеся в этих документах указания. Этот документ следует хранить и при передаче прибора другим пользователям передавать вместе с ним.

Назначение / применение

Бесконтактный контрольно-измерительный прибор для обнаружения электрических напряжений (230 В перем. тока) в проводах, кабелях, розетках, патронах ламп, предохранителях, компонентах распределительных шкафов и установок. Наличие напряжения показывают оптические и акустические сигналы.

Правила техники безопасности

- Прибор использовать только строго по назначению и в пределах условий, указанных в спецификации.
- Измерительные приборы и принадлежности к ним - не игрушка. Их следует хранить в недоступном для детей месте.
- Вносить в прибор любые изменения или модификации запрещено, в противном случае допуск и требования по технике безопасности утрачивают свою силу.
- Не подвергать прибор действию механических нагрузок, повышенных температур или мощных вибраций.
- При работе с напряжением выше 24 В / перем. тока и / или 60 В / пост. тока необходимо проявлять особую осторожность. При контакте с электрическими проводами даже такое напряжение может привести к чрезвычайно опасному для жизни поражению электрическим током.
- При попадании на прибор влаги или других токопроводящих сред его работа под напряжением не допускается. При напряжении от > 24 В / перем. тока и / или 60 В / пост. тока и выше влага с высокой степенью вероятности может стать причиной опасного для жизни поражения электрическим током.
- Перед использованием прибор необходимо очистить и высушить.
- При эксплуатации вне помещений следить за тем, чтобы прибор использовался только при соответствующих атмосферных условиях и с соблюдением подходящих мер защиты.
- При уровне перенапряжений по категории IV (CAT IV - 1000 В) превышение напряжения 1000 В между контрольно-измерительным прибором и землей не допускается.
- Перед каждым измерением обязательно убедиться в том, что область / предмет измерения (например, кабель), сам измерительный прибор, а также используемые принадлежности (пример, соединительные провода) находятся в безупречном состоянии. Прибор необходимо сначала протестировать с помощью источников с известным напряжением (например, в розетке на 230 В для контроля переменного напряжения).
- Работа с прибором в случае отказа одной или нескольких функций или при низком заряде батареи строго запрещена.
- Обязательно соблюдать меры предосторожности, предусмотренные местными или национальными органами надзора и относящиеся к надлежащему применению прибора, а также к возможному использованию оборудования для обеспечения безопасности.
- Работы в опасной близости к электроустановкам производить только под руководством ответственного электрика и ни в коем случае не в одиночку.

- Измерительный прибор не заменяет контроля на отсутствие напряжений с использованием двухполюсного указателя.
- Прибор предназначен для выявления электростатических полей достаточной напряженности. Если напряженность поля слишком низкая, напряжение все еще может присутствовать, хотя на дисплее не отображается предупреждающий сигнал. Перечень факторов, влияющих на напряженность поля (не является исчерпывающим): экранирование, изоляция кабеля (тип, прочность), расстояние измерения, изоляция между пользователем и плоскостью заземления, специальные типы разъемов, состояние тестера и батарей.

Дополнительная инструкция по применению

Соблюдать правила техники безопасности при производстве работ на электрических установках, в т.ч.: 1. Снять блокировку. 2. Заблокировать от повторного включения. 3. Проверить на отсутствие напряжений на обоих полюсах. 4. Заземлить и замкнуть накоротко. 5. Предохранить и закрыть соседние токоведущие детали.

Правила техники безопасности

Обращение с искусственным оптическим излучением OStrV (Правила охраны труда при работе с оптическим излучением)

Светодиод выходного отверстия (см. рисунок А)

- Устройство оснащено светодиодами, подпадающими под группу риска RG 0 ("свободная", без опасности) по действующим стандартам в сфере фотобиологической безопасности (EN 62471:2008-09ff / IEC/TR 62471:2006-07ff) в действующей редакции.
- Мощность излучения: Пиковая длина волны 445 нм. Средние значения энергетической яркости ниже предельных значений для группы риска RG0.
- При использовании по назначению и в логически предсказуемых условиях излучение светодиодов безопасно для глаз и кожи человека.
- Временные раздражающие оптические воздействия (например, ослепление, кратковременное ослепление вспышкой, возникновение последовательных образов, негативные воздействия на цветовое зрение) полностью исключить невозможно, особенно в условиях плохой освещенности.
- Не смотреть специально прямо на источник излучения в течение длительного времени.
- Для обеспечения соблюдения предельных значений для группы риска RG 0 техническое обслуживание не требуется.

Правила техники безопасности

Работа с электромагнитными помехами

- Измерительный прибор соответствует требованиям и нормам безопасности и электромагнитной совместимости согласно директиве ЕС по низковольтному оборудованию 2014/35/EU, а также электромагнитной совместимости согласно директиве ЕС по электромагнитной совместимости 2014/30/EU.
- Следует соблюдать действующие в конкретных местах ограничения по эксплуатации, например, запрет на использование в больницах, в самолетах, на автозаправках или рядом с людьми с кардиостимуляторами. В таких условиях существует возможность опасного воздействия или возникновения помех от и для электронных приборов.

Условные обозначения

Рисунок В: Предупреждение об опасном электрическом напряжении: Неизолированные токоведущие детали внутри корпуса могут быть серьезным источником опасности и стать причиной поражения людей электрическим током.

Рисунок С: Класс защиты II: Контрольно-измерительный прибор снабжен усиленной или двойной изоляцией.

Рисунок D: Категория перенапряжений IV: Приборы для применения на вводах в здания или вблизи вводов в системы электрооборудования зданий, а именно от главного распределительного щита в направлении сети, например, электросчетчики, первичные устройства ограничения тока, приборы централизованного управления.

1 Установка батарей (см. рисунок E)

Откройте отделение для батарей и установите батареи с соблюдением показанной полярности. Не перепутайте полярность.

Описание прибора (см. рисунок F)

- | | |
|--|---------------------------------|
| 1 Щуп детектора со светодиодным индикатором (зеленый/красный) / индикация рабочего состояния | 4 Зажим для крепления в кармане |
| 2 Предупреждение о напряжении | 5 Карманный фонарь Вкл./Выкл. |
| 3 Кнопка ВКЛ./ВЫКЛ. | 6 Отделение для батарей |
| | 7 Карманный фонарь |

! Перед каждым использованием прибор следует проверять в цепи с известным рабочим током и с соблюдением указанного диапазона напряжений прибора.

2 ON / OFF (см. рисунок G)

3 Светодиодный индикатор / индикация рабочего состояния

Сигналы светодиодного индикатора на щупе детектора (1)

Светодиод светится зеленым цветом:

прибор готов к использованию / в этом секторе нет напряжения

Светодиод светится красным цветом и звучит

предупреждающий сигнал: провод под напряжением находится близко

Светодиод не светится: прибор не готов к использованию

4 Обнаружение электрических напряжений

Рисунок H: Подвести щуп детектора к контролируемому участку (например, кабелю, розетке и т.п.). **Рисунок I:** При наличии напряжения на щупе детектора загорается красный индикатор, символ предупреждения о напряжении (2) светится красным цветом и звучит быстрый звуковой сигнал.

! Из соображений безопасности наличие напряжения необходимо проверять на все трех фазных проводах (L1, L2, L3)!



При слабом акустическом сигнале или пониженной мощности карманного фонаря следует заменить батареи.



Следует помнить о том, что, несмотря на отсутствие индикации, всегда может присутствовать напряжение. Различия в конструкции соединительной муфты или в способе изоляции (по толщине и виду) могут влиять на функциональные характеристики прибора. Обнаружение напряжений за панелями и металлическими экранами невозможно.

Карманный фонарь

Чтобы включить и выключить карманный фонарь, нажмите кнопку 5.

Информация по обслуживанию и уходу

Все компоненты очищать слегка влажной салфеткой; не использовать чистящие средства, абразивные материалы и растворители. Перед длительным хранением прибора обязательно вынуть из него батарею/батареи. Прибор хранить в чистом и сухом месте.

Технические характеристики Изготовитель сохраняет за собой права на внесение технических изменений. 18W42

Индикатор	Светодиод (красный/зеленый)
Диапазон напряжений	100 В перем. тока ~ 1000 В перем. тока / Частота 50 ... 60 Гц
Категория перенапряжений	CAT IV - 1000 В (без конденсации) Степень загрязненности 2
Электропитание	2 x 1,5 AAA (NEDA 24A/IEC LR 03)
Рабочие условия	0°C ... 50°C, Влажность воздуха макс. 80%гН, без образования конденсата, Рабочая высота макс. 2000 м
Условия хранения	-10°C ... 60°C, Влажность воздуха макс. 80%гН
Размеры (Ш x В x Г)	20 x 157 x 26 мм
Вес (с батарейки)	58 г

Правила и нормы ЕС и утилизация

Прибор выполняет все необходимые нормы, регламентирующие свободный товарооборот на территории ЕС.

Данное изделие представляет собой электрический прибор, подлежащий сдаче в центры сбора отходов и утилизации в разобранном виде в соответствии с европейской директивой о бывших в употреблении электрических и электронных приборах.

Другие правила техники безопасности и дополнительные инструкции см. по адресу:

<http://laserliner.com/info/?an=AHD>



! Уважно прочитайте інструкцію з експлуатації та брошуру «Інформація про гарантії та додаткові відомості», яка додається, та ознайомтесь з актуальними даними та рекомендаціями за посиланням в кінці цієї інструкції. Дотримуйтесь настанов, що в них містяться. Цей документ зберігати та докладати до пристрою, віддаючи в інші руки.

Функція / застосування

Безконтактний тестер для виявлення електричної напруги (230 В змінного струму) в кабелях, розетках, лампових патронах, запобіжниках, розподільних шафах і деталях обладнання. Про наявність напруги сповіщають візуальні та звукові сигнали.

Вказівки з техніки безпеки

- Використовуйте прилад виключно за призначеннями в межах заявлених технічних характеристик.
- Вимірювальні прилади та приладдя до них – не дитяча іграшка. Зберігати у недоступному для дітей місці.
- Переробки та зміни конструкції приладу не дозволяються, інакше анулюються допуск до експлуатації та свідоцтво про безпечність.
- Не навантажуйте прилад механічно, оберігайте його від екстремальних температур або сильних вібрацій.
- Будьте особливо уважними при роботі з напругами вище 24 В / змінного струму або 60 В / постійного струму. Торкання електричних провідників при таких напругах може призвести до смерті від ураження електричним струмом.
- Якщо до приладу потрапила волога або інші струмовідні речовини, забороняється працювати під напругою. При напрузі вище > 24 В змінного струму або 60 В постійного струму вологість створює підвищену небезпеку уражень електричним струмом, що загрожують життю.
- Перед користуванням слід очистити та просушити прилад.
- При використанні приладу просто неба зважайте на наявність відповідних погодних умов або вживайте належних запобіжних заходів.
- Для категорії IV стійкості ізоляції електротехнічного обладнання до імпульсних перенапруг IV (кат. IV – 1000 В) напруга між тестером і землею не повинна перевищувати 1000 В.
- Перед кожним вимірюванням переконуйтеся в тому, що об'єкт перевірки (наприклад, електропроводка), вимірювальний прилад та приладдя, що використовуються, знаходяться у бездоганному стані. Перевірте прилад на знайомому джерелі напруги (наприклад, розетці на 230 В для перевірки змінної напруги).
- Забороняється експлуатація приладу при відмові однієї чи кількох функцій або при заниженому рівні заряду елемента живлення.
- Дотримуйтеся норм безпеки, визначених місцевими або державними органами влади для належного користування приладом і можливого застосування передбачених засобів індивідуального захисту (наприклад, захисних рукавиць електрика).
- Вимірювання слід проводити на небезпечній відстані від електричних приладів тільки в присутності іншої особи та виключно з дозволу відповідального електрика.

- Пристрій не замінює перевірку двополюсним покажчиком відсутності напруги.
- Прилад призначений для виявлення електростатичних полів достатньої напруженості. Якщо напруженість поля занадто низька, напруга все ще може бути присутньою, хоча на дисплеї не відображається попереджувальний сигнал. Перелік факторів, що впливають на напруженість поля (не є вичерпним): екранування, ізоляція кабелю (тип, міцність), відстань вимірювання, ізоляція між користувачем і площиною заземлення, спеціальні типи роз'ємів, стан тестера та батарей

Додаткова вказівка щодо застосування

Дотримуйтеся правил техніки безпеки, що стосуються робіт на електроустановках, зокрема: 1. Вимкніть живлення, 2. Убезпечтеся від випадкового ввімкнення, 3. Перевірте відсутність напруги на обох полюсах, 4. Заземліть та закоротіть, 5. Закріпіть та заізолюйте сусідні струмовідні частини.

Вказівки з техніки безпеки

Поводження з джерелами штучного оптичного випромінювання згідно з правилами техніки безпеки OStrV

СД-вихідний отвір (див. зображення А)

- В пристрої використовуються світлодіоди групи ризику RG 0 (вільна група, ризик відсутній) відповідно до чинних стандартів з фотобіологічної безпеки (EN 62471:2008-09ff / IEC/TR 62471:2006-07ff) в останній редакції.
- Потужність випромінювання: пікова довжина хвилі дорівнює 445 нм. Середнє значення щільності випромінювання нижче меж групи ризику RG0.
- За умови використання за призначенням і дотримання розумних меж випромінювання світлодіодів є безпечним для очей та шкіри людини.
- Не можна повністю виключити ймовірність появи тимчасових, заважаючих візуальних ефектів (як осліплення, короточасне осліплення спалахом, послідовні образи, порушення колірного зору), особливо в умовах поганого освітлення.
- Не слід довго дивитися безпосередньо на джерело випромінювання.
- Для забезпечення відповідності обмеженням групи ризику RG 0 технічне обслуговування не потрібно.

Вказівки з техніки безпеки

Робота з електромагнітними перешкодами

- Вимірювальний прилад відповідає вимогам і нормам щодо безпеки та електромагнітної сумісності згідно директиви ЄС щодо низьковольтного обладнання 2014/35/EU, а також електромагнітної сумісності згідно директиви ЄС щодо електромагнітної сумісності 2014/30/EU.
- Необхідно дотримуватися локальних експлуатаційних обмежень, наприклад, в лікарнях, літаках, на заправних станціях або поруч з людьми з електрокардіостимулятором. Існує можливість негативного впливу або порушення роботи електронних пристроїв / через електронні пристрої.

Знаки

Зображення В: Попередження про небезпечну електричну напругу: незахищені струмовідні частини всередині корпусу можуть бути достатньо небезпечні, щоб наражати на ризик ураження електричним струмом.

Зображення С: Клас захисту II: тестер має посилену або подвійну ізоляцію.

Зображення D: Категорія IV стійкості ізоляції електротехнічного обладнання до імпульсних перенапруг: прилади, призначені для використання на лініях або біля ліній живлення внутрішньої електричної проводки будівель, а власне, передбачених на ділянці від головного розподільчого пункту в напрямку мережі, наприклад, лічильники елек-троенергії, автоматичні вимикачі максимального струму та пристрої централізованого кругового телекерування.

1 Вставлення батарейок (див. зображення E)

Відкрити відсік для батарейок і вкласти батарейки згідно з символами. Слідкувати за полярністю.

Опис приладу (див. зображення F)

- | | |
|--|----------------------------------|
| 1 Щуп детектора із світлодіодним індикатором (зелений/червоний) / індикація робочого стану | 4 Кишеньковий затиск |
| 2 Попередження про напругу | 5 Вимикач кишенькового ліхтарика |
| 3 Кнопка ввім./вимк. | 6 Батарейний відсік |
| | 7 Кишеньковий ліхтарик |

! Перед кожним використанням перевіряйте прилад на знайомому колі робочого струму відповідно до зазначеного діапазону напруг.

2 ON / OFF (див. зображення G)

3 Світлодіодний індикатор / індикація робочого стану

Сигнали світлодіодного індикатора на щупі детектора (1)

Світлодіод світиться зеленим кольором:

прилад готовий для використання / в цьому секторі не виявлено напругу

Світлодіод світиться червоним кольором і лунає акустичний попереджувальний сигнал: провід під напругою знаходиться близько

Світлодіод не світиться: прилад не готовий для використання

4 Виявлення електричних напруг

Зображення H: Піднесіть наконечник щупа до об'єкта перевірки (наприклад, кабелю, розетки, тощо). **Зображення I:** Якщо напруга є, щуп детектора та символ попередження про напругу (2) світяться червоним кольором і лунає швидкий звуковий сигнал.

! Для безпеки перевірте наявність напруги всі три фази (провідники L1, L2, L3)!



У разі послаблення звукового сигналу або зменшення потужності кишенькового ліхтарика замініть батарейки.



Зважайте на те, що відсутність індикації не завжди означає відсутність напруги. На ефективність виявлення можуть впливати відмінності конструкції гніздових контактних затисків або особливості ізоляції (товщина й тип). Поза панелями та металевими кожухами чи оболонками напруга на розпізнається.

5 Кишеньковий ліхтарик

Щоб ввімкнути та вимкнути ліхтарик, слід натиснути кнопку 5.

Інструкція з технічного обслуговування та догляду

Всі компоненти слід очищувати зволоженою тканиною, уникати застосування миючих або чистячих засобів, а також розчинників. Перед тривалим зберіганням слід витягнути елемент (-ти) живлення. Зберігати пристрій у чистому, сухому місці.

Технічні дані

Право на технічні зміни збережене. 18W42

Індикатор	Світлодіод (червоний/зелений)
Діапазон напруг	100 ~ 1000 В змінного струму Частота: 50 – 60 Гц
Категорія стійкості ізоляції електротехнічного обладнання до імпульсних перенапруг	Кат. IV – 1000 В (без конденсації) Ступінь захисту від забруднення 2
Живлення	2 x 1,5 AAA (NEDA 24A/IEC LR 03)
Режим роботи	0°C ... 50°C, Вологість повітря max. 80%rH, без конденсації, Робоча висота max. 2000 м
Умови зберігання	-10°C ... 60°C, Вологість повітря max. 80%rH
Розміри (Ш x В x Г)	20 x 157 x 26 мм
Маса (з батарейками)	58 г

Нормативні вимоги ЄС й утилізація

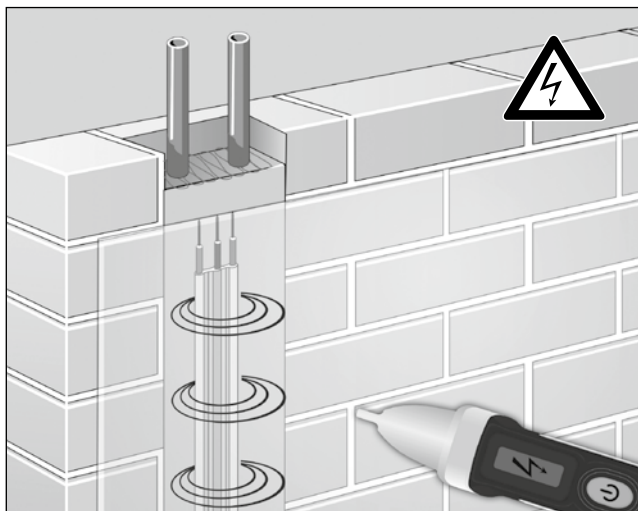
Цей пристрій задовольняє всім необхідним нормам щодо вільного обігу товарів в межах ЄС.

Згідно з європейською директивою щодо електричних і електронних приладів, що відслужили свій термін, цей виріб як електроприлад підлягає збору й утилізації окремо від інших відходів.

Детальні вказівки щодо безпеки й додаткова інформація на сайті: <http://laserliner.com/info/?an=AHD>



ActiveFinder Pro



SERVICE



Umarex GmbH & Co. KG

– Laserliner –

Möhnestraße 149, 59755 Arnsberg, Germany

Tel.: +49 2932 638-300, Fax: +49 2932 638-333

info@laserliner.com

Rev18W42

Umarex GmbH & Co. KG

Donnerfeld 2

59757 Arnsberg, Germany

Tel.: +49 2932 638-300, Fax: -333

www.laserliner.com



Laserliner